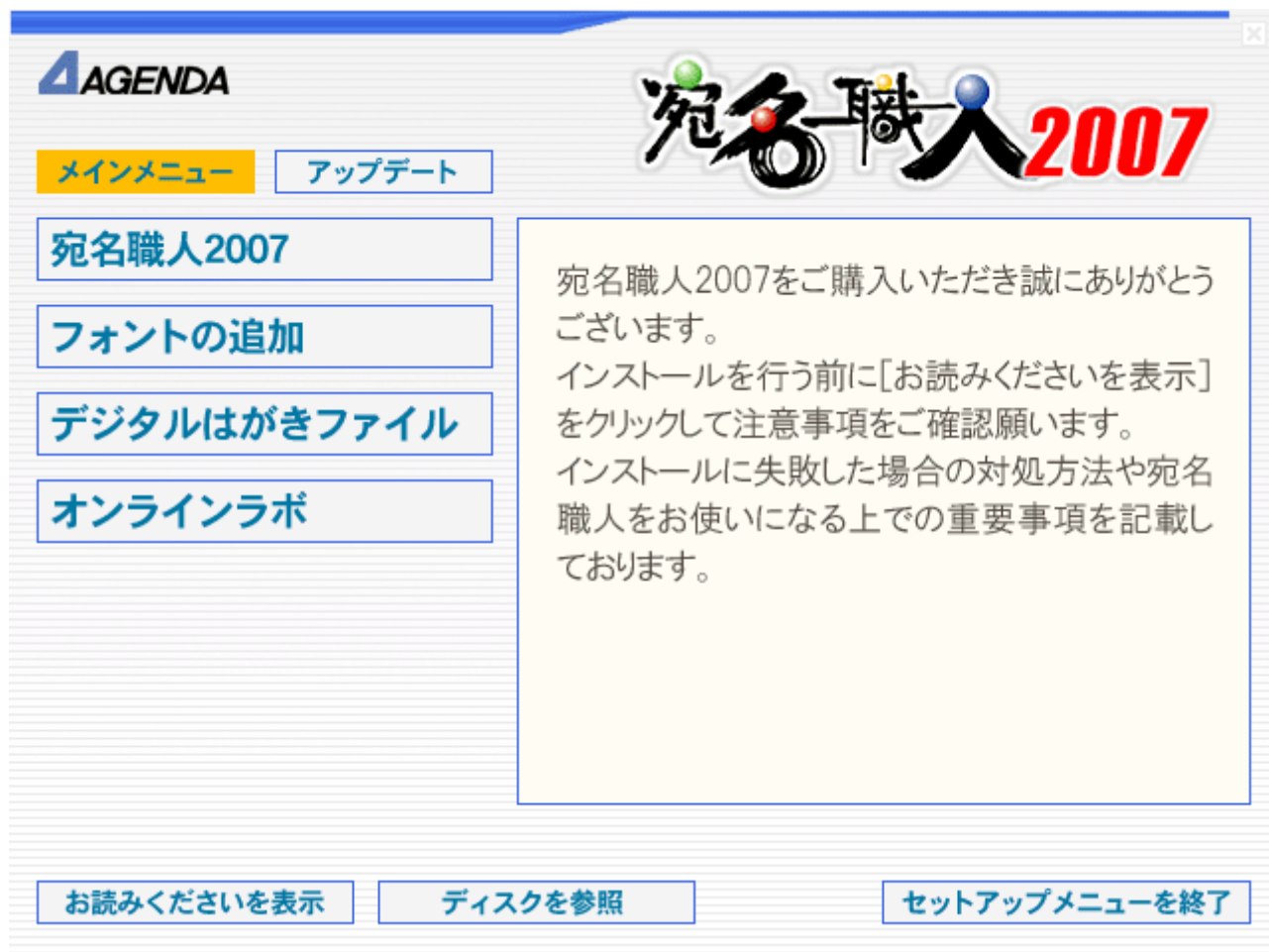


このページでは、宛名職人 2007 を操作する上での制限事項および、代替手段や回避方法などが記載されています。
なお、これらを実行したことによる不具合やサポートについては、株式会社アジェンダ様およびスカイフィッシュでは、対応できかねますので、お客様の自己責任の元で行ってください。

・セットアップランチャー画面



宛名職人 2007

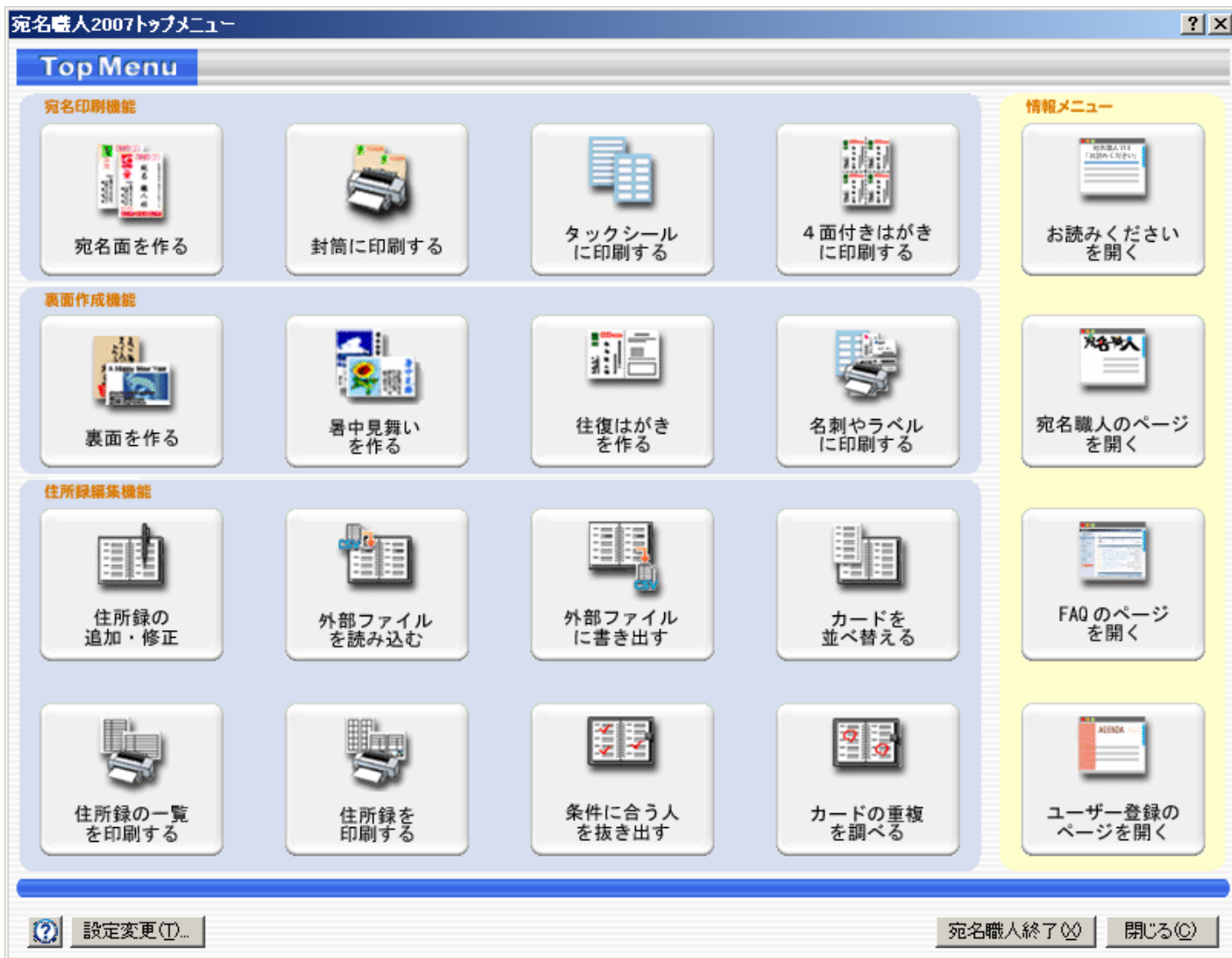
宛名職人2007をご購入いただき誠にありがとうございます。
インストールを行う前に[お読みくださいを表示]
をクリックして注意事項をご確認願います。
インストールに失敗した場合の対処方法や宛名
職人をお使いになる上での重要事項を記載し
ております。

お読みくださいを表示 ディスクを参照 セットアップメニューを終了

セットアップランチャー画面上には、セットアップの選択ボタンが表示されていますが、Tab キーによるフォーカス移動で読み上げることができません。

宛名職人 2007 のインストールを実行するには、Tab キーを 1 回押します。(画面上では宛名職人 2007 にフォーカスが移動しています)

次に Enter キーを押しますと、宛名職人 2007 のインストール画面が表示されます。



インストール後に宛名職人 2007 を起動しますと、「宛名職人 2007 のトップメニュー」が表示されます。

Tab キーを数回押して、「宛名面を作るのボタン」と読み上げた後、Tab キーを押すと「住所録の追加・訂正ボタン」と読み上げますが、正しくは、「封筒に印刷するのボタン」になります。

また、画面左側には情報メニューのグループが4つありますが(お読みくださいを開く、宛名職人のページを開く、FAQのページを開く、ユーザー登録のページを開く)このボタンの内容を読み上げません。

Tab キーを押してフォーカス移動をして読み上げなかった場合、次のようになっています。

「4 面付きはがきに印刷するのボタン」と読み上げた後、Tab キーを押して読み上げなかったボタン:「お読みくださいを開く」のボタンになります。

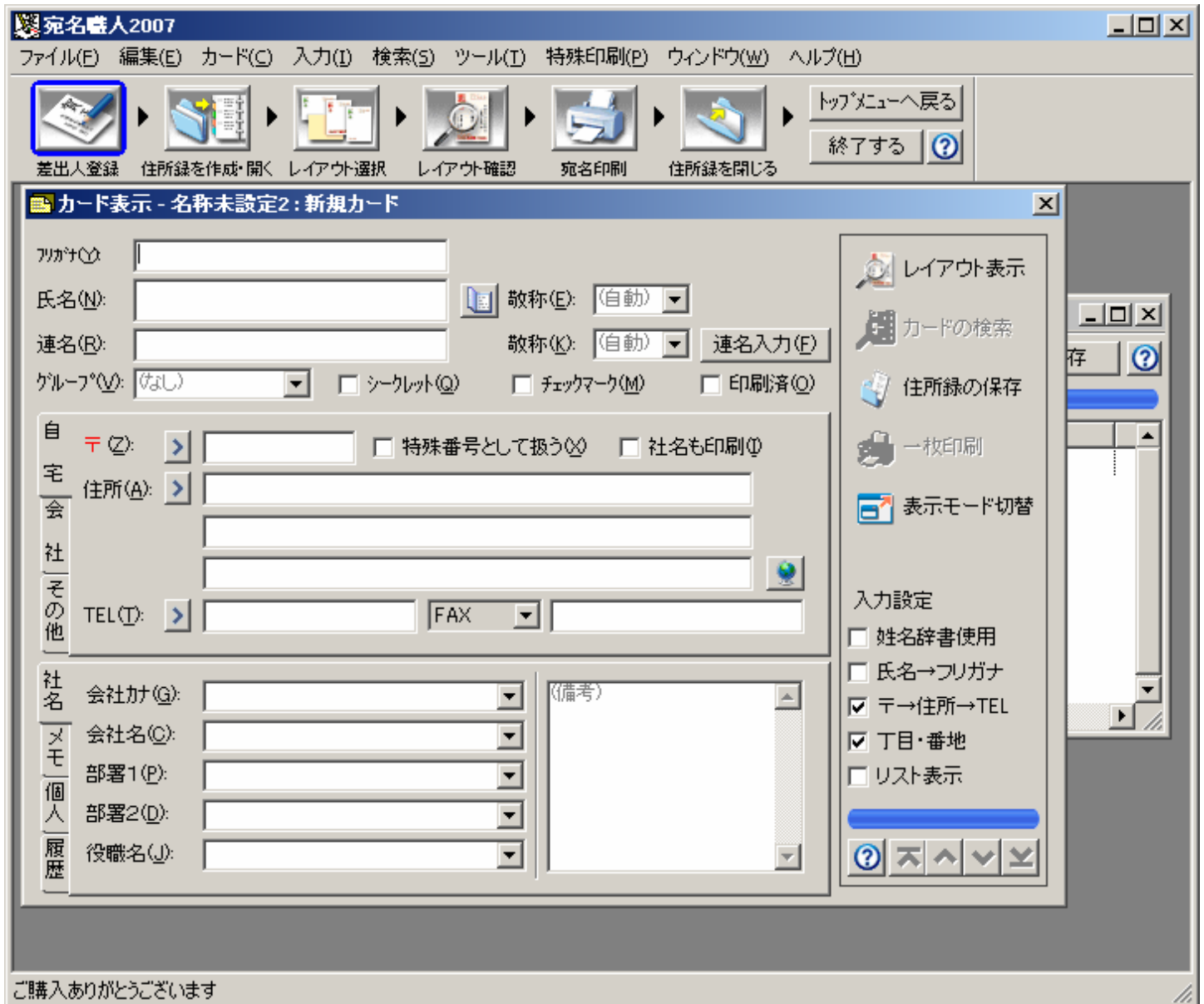
「名刺やラベルに印刷するのボタン」と読み上げた後、Tab キーを押して読み上げなかったボタン:「宛名職人のページを開く」のボタンになります。

「カードを並べ替えるのボタン」と読み上げた後、Tab キーを押して読み上げなかったボタン:「FAQ のページを開く」のボタンになります。

「カードの重複を調べるのボタン」と読み上げた後、Tab キーを押して読み上げなかったボタン:「ユーザー登録のページを開く」のボタンになります。

・宛名職人住所録入力画面

WindowsXP 上で、氏名や住所などに入っている全角文字を矢印キーで読み返したときに、正しくその文字を読み上げることができません。

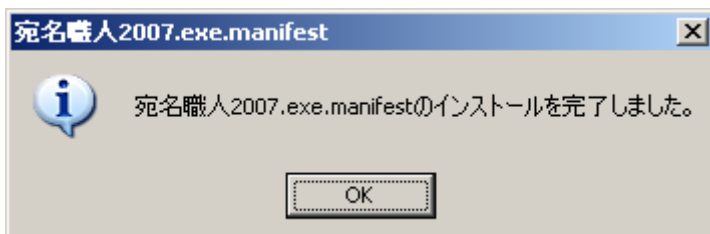


全角文字を正しく読み上げさせるためには、宛名職人 2007 の CD-ROM 内にある manifest ファイルをインストールしていただくことにより、改善されます。

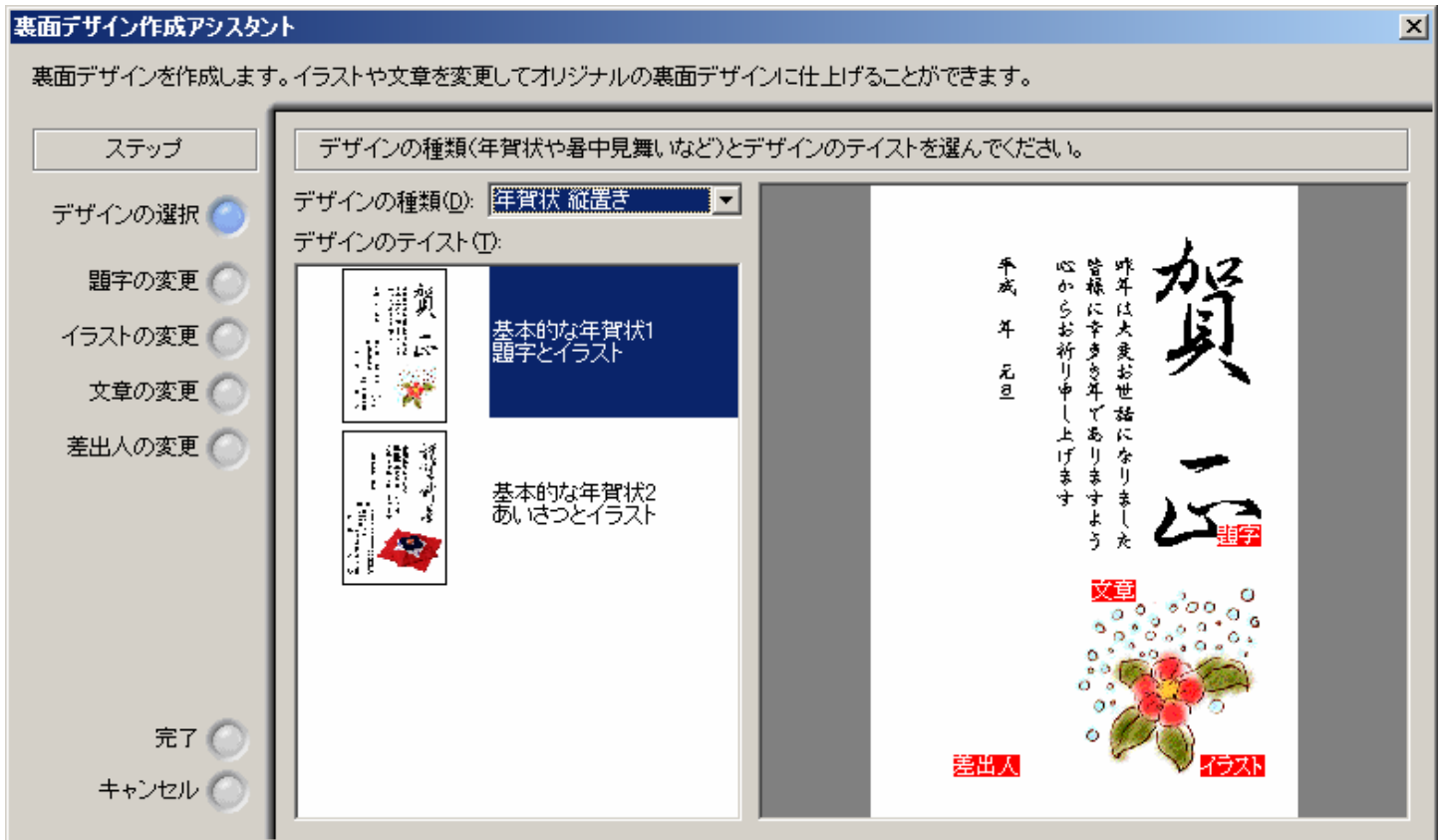
または、弊社ページより manifest ファイルをダウンロード(ファイル名: MANIFEST.EXE)することができます。

このファイルをダウンロード後に実行し、manifest ファイルをインストールしてください。

正しくインストールされますと、下記ダイアログが表示され、「宛名職人 2007.exe.manifest のインストールを完了しました。」と読み上げます。これで manifest ファイルのインストールが完了します。



・「ファイル」-「裏面デザイン作成アシスタントを開く」

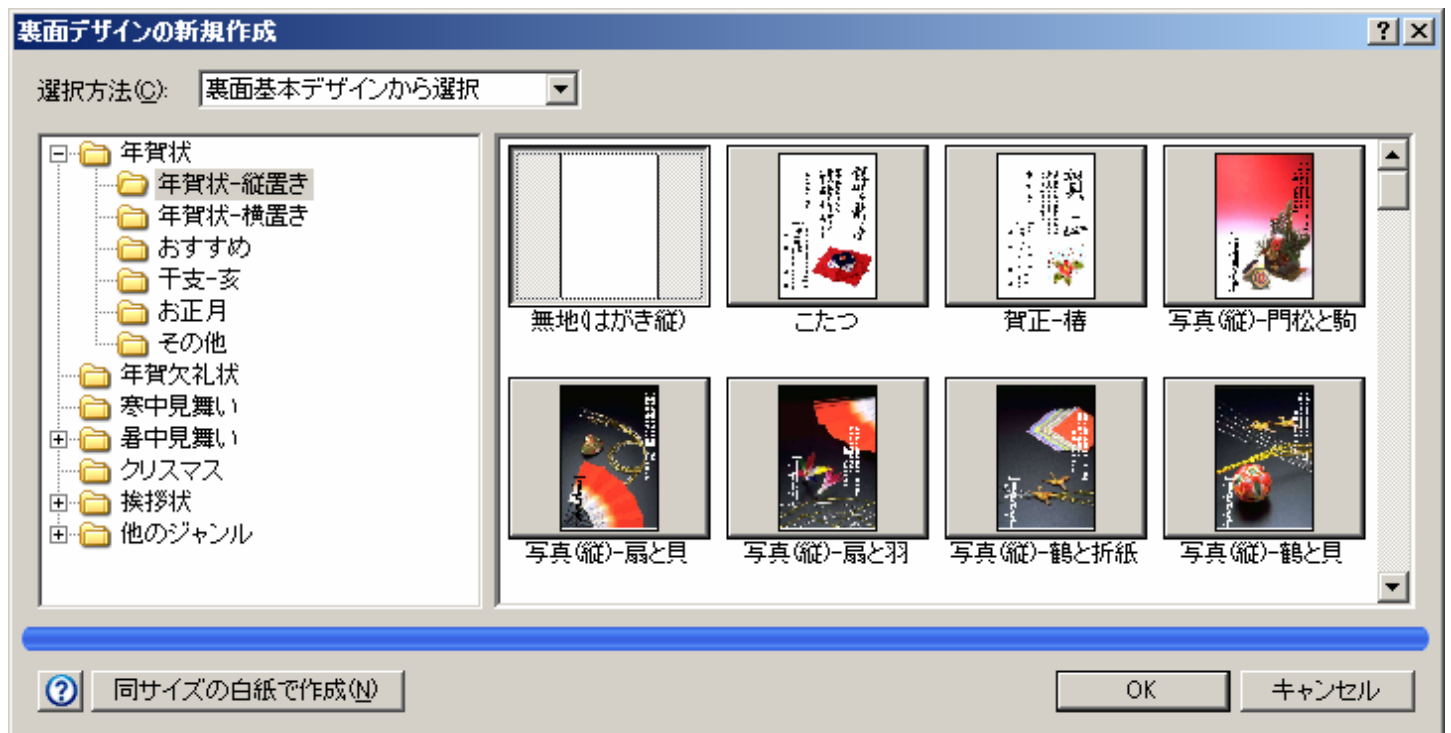


デザインのテイストのリストボックス内(はがきの選択リスト)に移動させても読み上げることができません。

こちらは、裏面デザインを選択する際の代替え手段をご確認ください。

・「ファイル」-「裏面デザインを作成・開く」

これを実行すると、宛名職人裏面デザインを作成・開くのダイアログが開き、そのダイアログから、「裏面デザインを新規に作成する」のラジオボタンを選択して「OK」のボタンを選択しますと、下記「裏面デザインの新規作成」が表示されます。



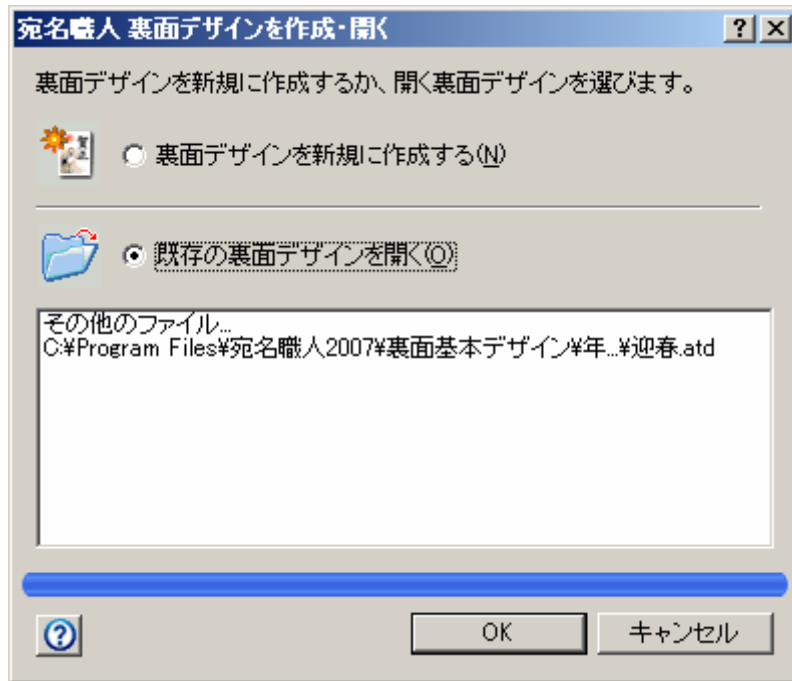
画面の左側には、選択方法のツリービューがあり、画面右側には、はがきの選択リストが表示されますが、このリストの内容を読み上げることができません。

こちらは、裏面デザインを選択する際の代替手段をご確認ください。

・裏面デザインを選択する際の代替手段

「ファイル」メニューから、「裏面デザイン作成アシスタントを開く」および「裏面デザインを作成・開く」を実行した場合、はがきの選択リストを読み上げることができません。その際には、下記の代替手段で、はがきデザインを選択してください。

手順 1. 「ファイル」-「裏面デザインを作成・開く」を選択します。



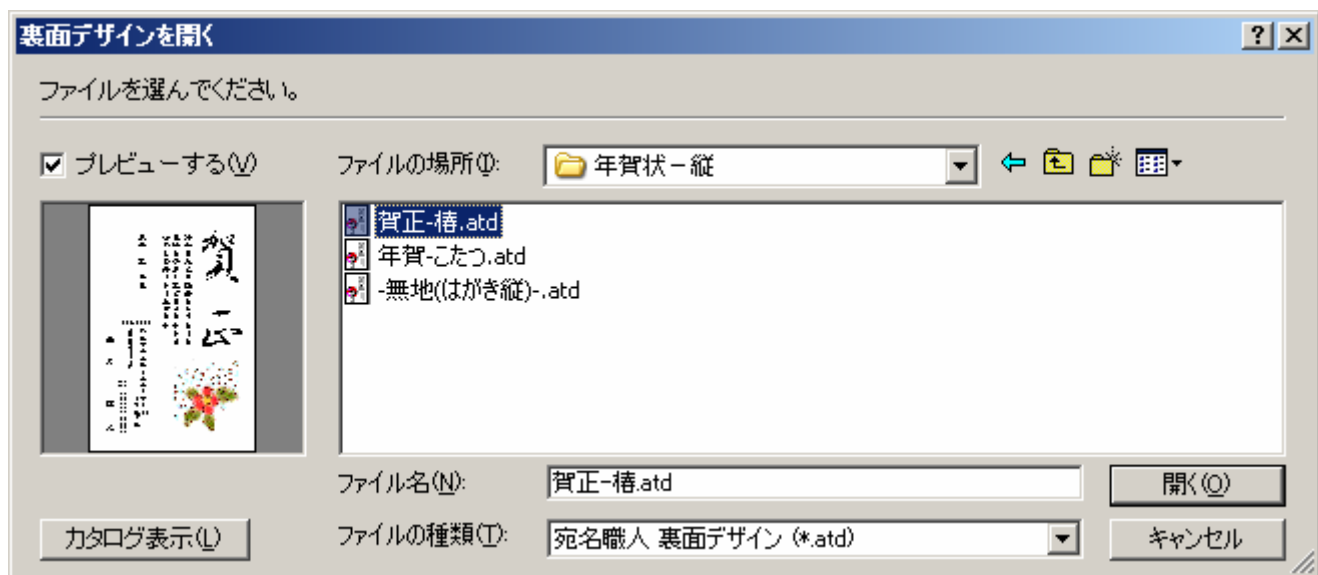
手順 2. 「既存の裏面デザインを開く」のラジオボタンを選択して、「OK」のボタンを選択します。

手順 3. 次に、宛名職人をインストールしたプログラムフォルダを開き、その中にあるデザインフォルダを開きます。

標準インストールで行った場合、通常は、Cドライブの「Program Files」フォルダ内に、「宛名職人 2007」フォルダがあります。

この中に、「裏面基本デザイン」フォルダがあり、このフォルダ内に、はがき裏面デザインのデータが入っています。

(下記は、例として C:\Program Files\宛名職人 2007\裏面基本デザイン\年賀状-縦を開いた状態です)



これらのフォルダ内から裏面デザインファイルを選択して開いてください。